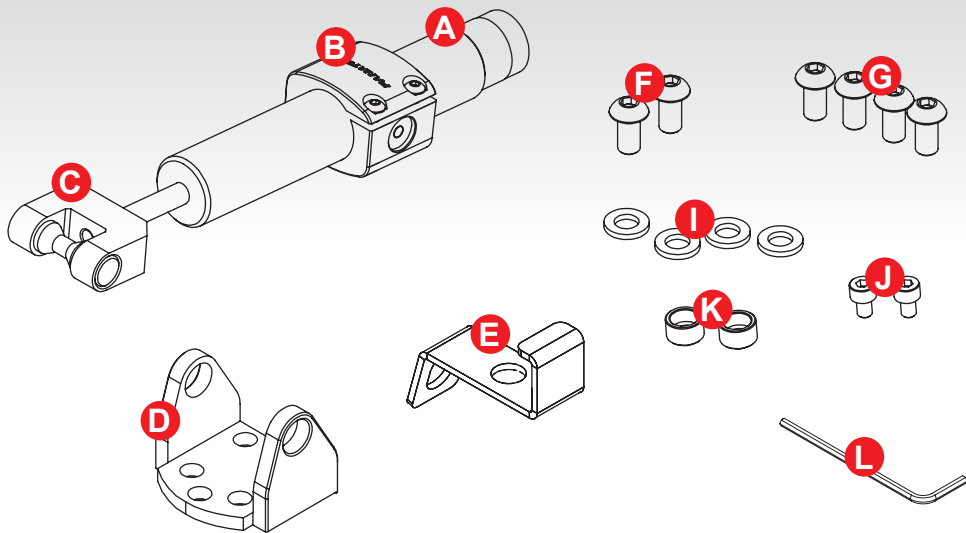


**PACKAGE CONTENT
LIEFERUMFANG**



EN:

- 1x (A) Damper
- 1x (B) Damper Nut (pre-assembled)
- 1x (C) Pedal Arm Link (pre-assembled)
- 1x (D) Mounting Bracket
- 1x (E) Rumble motor bracket
- 2x (F) Screw S1DK (M6 x 10 mm)
- 4x (G) Screw S2DK (M6 x 12 mm)
- 2x (J) Screw S3DK (M4 x 6 mm)
- 4x (I) Washer W1DK
- 2x (K) Bushing W2DK
- 1x (L) Allen Key

DE:

- 1x (A) Dämpfer
- 1x (B) Dämpfer Mutter (vormontiert)
- 1x (C) Pedalarm Verbindung (vormontiert)
- 1x (D) Montagehalterung 1x (E) Motorklammer
- 2x (F) Schraube S1DK (M6 x 10 mm)
- 4x (G) Schraube S2DK (M6 x 12 mm)
- 2x (J) Schraube S3DK (M4 x 6 mm)
- 4x (I) Scheibe W1DK
- 2x (K) Buchse W2DK
- 1x (L) Innensechskantwinkelschraubendreher

**MANUAL
HANDBUCH**

EN: ⚠ IMPORTANT: We strongly recommend reading the more detailed description about the ClubSport Pedals V3 Damper Kit inside the ClubSport Pedals V3 user manual! This contains important notes and more detailed instructions to avoid damages and achieve the best performance.

For detailed information please download the manual from www.fanatec.com/support. This is just a QuickGuide and you will miss a lot of features if you don't read the manual.

DE: ⚠ ACHTUNG: Wir empfehlen Ihnen dringend die ausführlicheren Beschreibungen zum ClubSport Pedals V3 Dämpfer Kit im Handbuch der ClubSport Pedale V3 zu lesen! Diese enthalten wichtige Hinweise und genauere Anleitungen zur Vermeidung von Schäden und Erreichung der besten Performance.

Um detaillierte Informationen zu erhalten, laden Sie bitte das Handbuch von www.fanatec.com/support runter. Dies ist nur eine Schnellanleitung. Ihnen entgehen viele Einstellungen und Funktionen, sollten Sie das Handbuch nicht lesen.

ClubSport
Pedals V3 Damper Kit



QuickGuide



ASSEMBLY MONTAGE

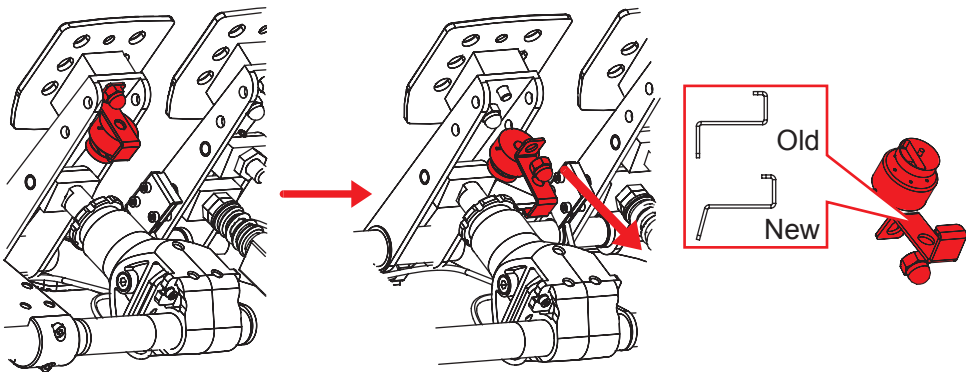
EN: ⚠ IMPORTANT: Please follow these steps carefully to avoid damages due to assembly mistakes!

DE: ⚠ ACHTUNG: Bitte befolgen Sie diese Schritte sorgfältig um Schäden durch Montagefehler zu vermeiden!

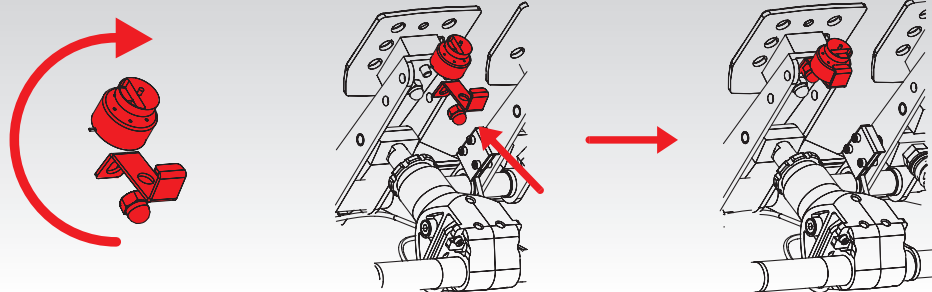
1

EN: Disassemble the rumble motor, pull out the motor from the bracket and put motor into the new bracket:

DE: Vibrationsmotor demontieren, den Motor aus der Motorklammer ziehen und ihn dann in die neue Motorklammer einsetzen:

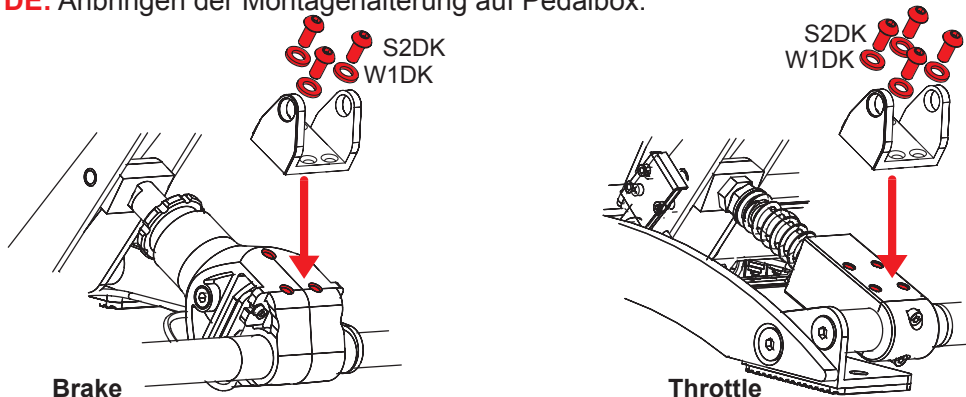


EN: Attach the rumble motor upside down with the new rumble motor bracket:
DE: Vibrationsmotoren umgedreht mit der neuen Motorklammer montieren:

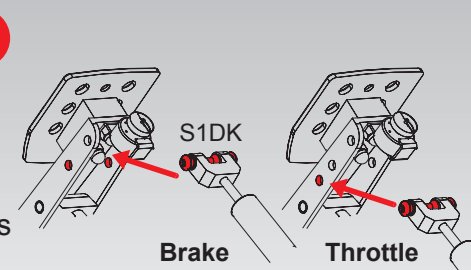


2

EN: Attach mounting bracket onto pedal box:
DE: Anbringen der Montagehalterung auf Pedalbox:



EN: Hang in damper to pedal arm:
• **Throttle:** lower holes at pedal arm
DE: Dämpfer am Pedalarm befestigen:
• **Gas:** untere Löcher des Pedalarms



3

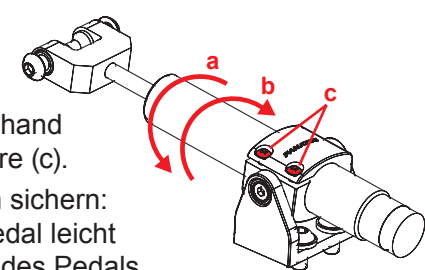
EN: Fix damper nut in mounting bracket:
DE: Dämpfer Mutter an Montagehalterung befestigen:



4

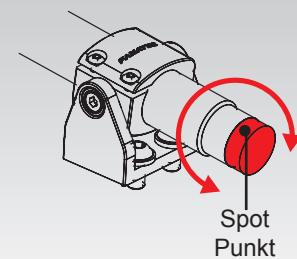
EN: Adjust and Lock damper position: Turn the damper backwards until pedal moves a bit (a), then turn damper 180° towards the pedals again (b). Tighten the two screws by hand so that the damper cannot be turned anymore (c).

DE: Dämpferposition einstellen und Position sichern: Dämpfer nach hinten drehen bis sich das Pedal leicht bewegt (a), dann Dämpfer 180° in Richtung des Pedals drehen (b). Dann beide Schrauben handfest anziehen (c), sodass sich der Dämpfer nicht mehr drehen läßt.



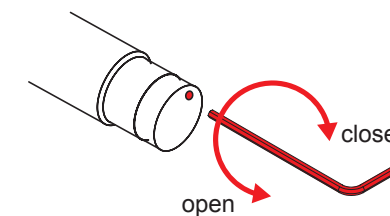
EN: Adjust damper effect:
• '0' is almost no damper effect (weak)
• '8' is highest damper effect (strong)
• spot on outer edge shows set position

DE: Dämpfung einstellen:
• '0' kaum Dämpfung (schwach)
• '8' höchste Dämpfung (stark)
• Punkt auf der Außenfläche zeigt aktuelle Einstellung



5

EN: Fix adjustend damper effect:
DE: Eingestellte Dämpfung sichern:



EN: ⚠ IMPORTANT: Before using the damper we recommend to check the pedal calibration!

DE: ⚠ ACHTUNG: Vor der Verwendung empfehlen wir die Pedalkalibrierung gegenzuprüfen!